



OBRAS SOBRE PAPEL

Colecciones del MBQM

GOBIERNO DE LA CIUDAD
AUTÓNOMA DE BUENOS AIRES
Ministerio de Educación

JEFE DE GOBIERNO
Jorge Macri

MINISTRA DE EDUCACIÓN
Mercedes Miguel

JEFA DE GABINETE
Julia Domeniconi

SUBSECRETARIO DE PLANEAMIENTO E INNOVACIÓN EDUCATIVA
Oscar Ghillione

SUBSECRETARIA DE GESTIÓN DEL APRENDIZAJE
María Lucía Feced Abal

SUBSECRETARIO DE GESTIÓN ECONÓMICO FINANCIERA
Y ADMINISTRACIÓN DE RECURSOS
Ignacio Curti

SUBSECRETARIO DE TECNOLOGÍA EDUCATIVA
Ignacio Sanguinetti

COORDINADORA GESTIÓN CULTURAL
María Matilde Pirovano

MUSEO DE BELLAS ARTES DE LA BOCA
DE ARTISTAS ARGENTINOS
BENITO QUINQUELA MARTÍN

DIRECTOR
Víctor G. Fernández

COORDINADORA GENERAL
Celina Acevedo

CURADORA
Yamila Valeiras

COORDINADORA
DE EXTENSIÓN CULTURAL Y EDUCACIÓN
Alicia Martín

TEXTOS
Víctor G. Fernández
Diego Ruiz

DISEÑO GRÁFICO
Estefanía Nigoul

DISEÑO DE CONTENIDOS Y EDICIÓN
Estefanía Nigoul

FOTOGRAFÍA
Dora Jolodovsky

CRÉDITOS FOTOGRÁFICOS
Todas las imágenes de obra pertenecen
al archivo del Museo
Benito Quinquela Martín (MBQM)

Fernández, Víctor Gustavo
Obras sobre papel : colecciones del MBQM / Víctor Gustavo Fernández. - 1a ed. -
Ciudad Autónoma de Buenos Aires : Museo de Bellas Artes Benito Quinquela Martín,
2024.
80 p. ; 23 x 23 cm.

ISBN 978-987-82828-2-4

1. Arte Argentino. I. Título.
CDD 740

Material de distribución gratuita.
Prohibida su venta.

MUSEO DE BELLAS ARTES DE LA BOCA
“BENITO QUINQUELA MARTÍN”
Ciudad Autónoma de Buenos Aires
Marzo 2024
Todos los derechos reservados

Queda prohibida su reproducción por cualquier medio de forma total o
parcial sin la previa autorización por escrito del Museo de Bellas Artes
de La Boca “Benito Quinquela Martín”.

ISBN 978-987-82828-2-4

Hecho el depósito que previene la Ley 11.723
Impreso en la Argentina



OBRAS SOBRE PAPEL

Colecciones del MBQM



HUMBERTO SOUTO (1884 - 1955)
Quinquela Martín, s/d. Sanguina s/papel. 34,5 x 25 cm

El Museo Quinquela y sus colecciones

“A su manera este libro es muchos libros” advierte Julio Cortázar en su introducción a Rayuela.

Siguiendo a Cortázar podríamos asegurar que toda obra de arte es a la vez muchas obras, infinitas obras. Porque acaso esta virtud de multiplicar sentidos incesantemente, sea uno de los principales atributos de esa experiencia que llamamos “arte”. Es por ello que una colección conformada por numerosas obras se constituye en fuente inagotable de interpretaciones, recorridos y apropiaciones. Como en un mágico caleidoscopio, cada obra puede formar parte de muchos diversos recorridos. Itinerarios que a su vez continúan multiplicándose en la percepción de cada espectador.

Una colección entonces, es muchas colecciones; Y la que Quinquela Martín fue creando para su museo, intentaba articular un discurso “argentino, tradicional y figurativo”. Pero no se agotan allí las posibles lecturas, porque también este conjunto de obras nos habla de las preferencias personales de Quinquela y de su particular mirada a la historia del arte argentino, constituyendo una “colección de autor”.

Otro itinerario posible a través del acervo del museo, nos permitiría apreciar las circunstancias históricas y sociales en medio de las cuales se modeló nuestro campo artístico y buena parte de nuestra identidad cultural. Por otra parte, cada obra ingresada testimonia la finalidad educativa que el artista boquense pretendía para el museo. Y si centramos la atención en la materialidad de las obras, el mismo conjunto patrimonial podría agruparse conforme a las disciplinas y técnicas con que fueron realizadas.

Es nuestro objetivo visibilizar las “otras” importantes colecciones de este museo que suele ser predominantemente identificado con la pintura, pero que por expresa voluntad de su fundador alberga verdaderos tesoros bajo la forma de dibujos, grabados, esculturas y mascarones de proa.

En esta ocasión estamos presentando un conjunto de obras sobre papel, realizadas en las más diversas técnicas y lenguajes. Dibujos y grabados de grandes artistas argentinos, la mayoría de los cuales han estado largo tiempo en la reserva técnica del museo, salen ahora a la luz esperando ser redescubiertos.

Esperamos que este trabajo pueda facilitar el conocimiento, valoración y apropiación por parte de la comunidad, de una colección que, entre sus infinitos itinerarios cuenta con el que seguramente resume a todos: el que nos propone recorrer nuestra historia, nuestro ADN cultural y nuestros más ilusionados proyectos.

PD: Hace nueve años comenzábamos a proyectar esta publicación, que finalmente estamos presentando. El texto, como en la mayor parte de nuestras aventuras editoriales de aquellos años es de autoría de Diego Ruiz, quien hace algún tiempo, demasiado pronto, ha dejado este plano de la existencia.

Al gran historiador, apasionado investigador, generoso compañero y persona ejemplar, los equipos del MBQM dedicamos este libro con el cariño de siempre.

Víctor G. Fernández
Director, Museo de Bellas Artes “Benito Quinquela Martín”

Arte y Papel

Un momento clave en el largo proceso evolutivo por el cual el ser humano se convirtió en tal fue aquel en que su psique fue capaz de crear símbolos. No podemos datar ese suceso, seguramente muy temprano en la Prehistoria, pero cuando el hombre fue capaz de crear y dominar herramientas comenzó a expresarse gráficamente con propósitos mágicos, religiosos o de comunicación con sus semejantes. La piedra fue su primer soporte y, a medida que adquiría el dominio de los materiales, el metal, las tablillas de arcilla, la madera o el marfil fueron la base sobre la que pintaron o grabaron pictogramas, ideogramas o jeroglíficos, las imágenes de sus dioses, de sus reyes o su visión del medio ambiente en que vivían.

Fue en el primer gran estado unificado de la Antigüedad, Egipto, donde se desarrolló un nuevo soporte que podemos considerar un antecedente del papel. Existía, a orillas del Nilo, una planta que los nativos llamaban “flor del Rey” –y que los griegos, posteriormente, denominaron “papiros”– con la que aprendieron a manufacturar delgadas hojas desde un período tan temprano como el año 3000 a. C. El papiro se difundió en todo el ámbito del Mediterráneo y fue largamente utilizado hasta el siglo III o IV de nuestra era, en que fue reemplazado por el pergamino, consistente en pieles de ternera, cordero, cabra u otros animales jóvenes especialmente tratadas, que cortadas a medida, plegadas y cosidas dieron origen al libro tal como hoy lo conocemos.

Como tantas otras cosas que definen al mundo moderno el papel nació, hacia el siglo II de nuestra era, en China, que ya era un estado de gran extensión con un aparato burocrático que necesitaba para su funcionamiento de una gran cantidad de documentos y registros escritos. Primero con corteza de morera y desperdicios de trapos, más tarde con bambú, los chinos crearon un nuevo procedimiento basado en la utilización de la celulosa que compone las fibras básicas de todo vegetal. Después de macerar esas materias primas hasta su desagregación eran mezcladas con agua y algún aglutinante, sumergiéndose en esa pulpa un tamiz cuadrangular en el que se formaba una fina película que se escurría y se dejaba secar, resultando una hoja de verdadero papel.

Si bien en un principio el nuevo soporte fue un monopolio del estado chino, a lo largo de los siglos fue extendiéndose por Asia y en el siglo XI, en el marco de la expansión islámica, llegó a Europa, instalándose las primeras fábricas en España. Hacia 1275, en plena época

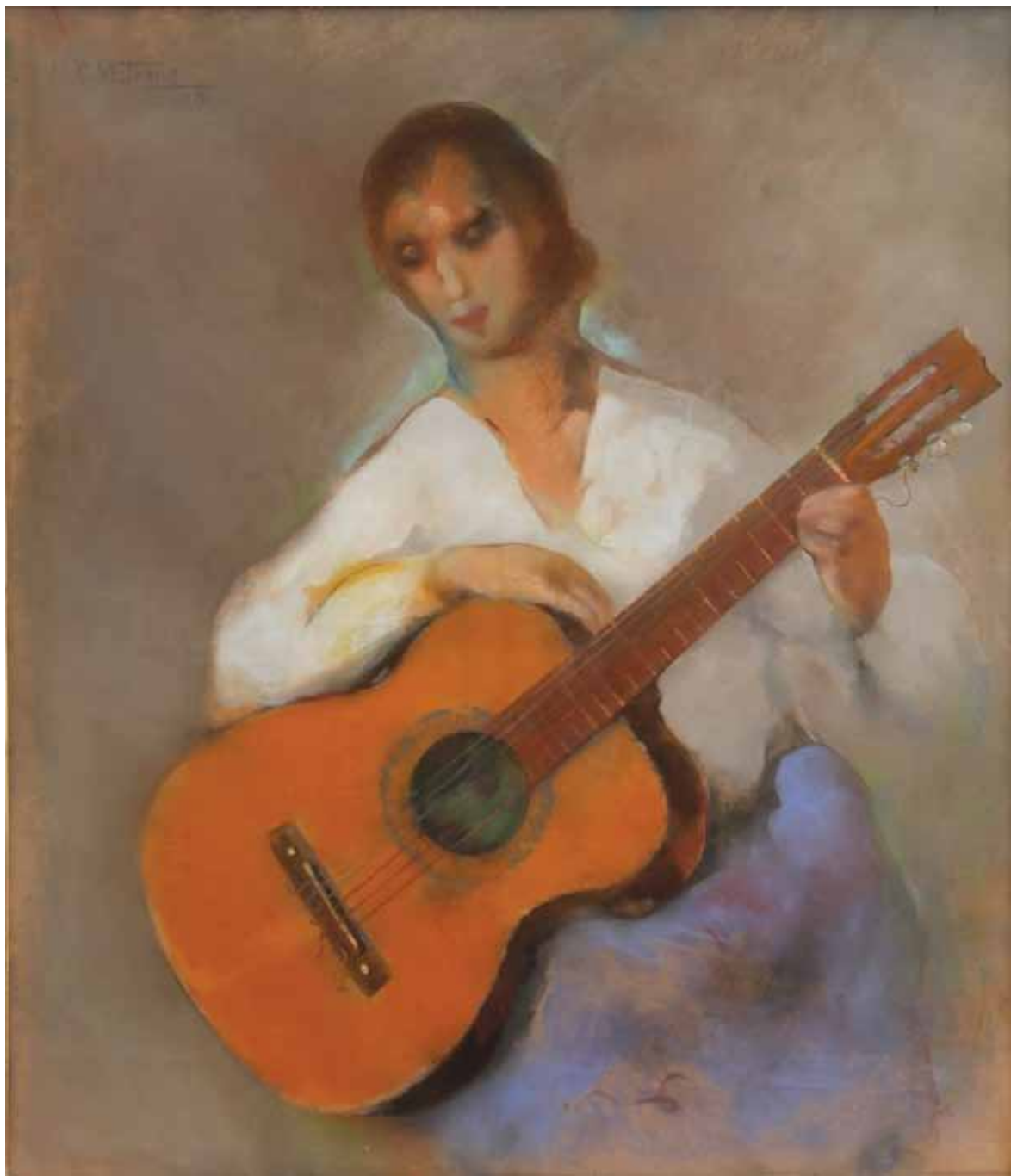
de las Cruzadas y proveniente de España o Sicilia, el papel hace su aparición en Italia en la ciudad de Fabriano, cuyo nombre aún es sinónimo de calidad. Por otro lado, aquí se produjo una importante innovación en el producto, elaborado con trapos y satinado con cola animal, lo que permitía una fluida escritura con las plumas de ave por entonces en uso que, en contraste con el pincel utilizado en la caligrafía asiática, rasgaba las hojas. Si bien en un par de siglos la fabricación de papel se extendió por toda Europa, el procedimiento básico siguió siendo totalmente manual y en gran medida dependiente de la habilidad del operario hasta 1700, cuando apareció la llamada “pila holandesa”, una gran cuba dotada con un sistema de cuchillas rotativas que permitían un desfibramiento más eficiente. Finalmente el francés Nicolás Luis Robert, empleado del famoso impresor Didot, inventó en 1799 la “máquina continua”, cuya patente fue desarrollada en Inglaterra por los hermanos Fourdrinier, de quien finalmente el dispositivo tomó su nombre y, con variaciones, es la base de los modernos equipos de fabricación. Consiste en una cinta continua de malla metálica, dotada de vibraciones transversales, en la que se vuelca la pulpa que a lo largo del recorrido sufre una serie de operaciones de exprimido, secado, agregado de sustancias que determinan la calidad de la superficie, para ser luego prensado y alisado o abrillantado. Esta progresiva industrialización abarató progresivamente el papel, poniendo al libro y la prensa periódica al alcance de cada vez mayores sectores de la población.

Hemos dicho que en algún momento el ser humano sintió la necesidad –y tuvo la capacidad– de expresarse gráficamente: su paulatino dominio de la naturaleza le permitió descubrir el poder tintóreo de una madera quemada y, más tarde, de determinados minerales y plantas. Desde el antiguo Egipto hasta el Renacimiento el dibujo fue la base de la representación plana sobre cualquier soporte, tanto en la tradición oriental como en la occidental, siendo luego aplicado el color como relleno. Con la difusión del papel en Europa, las varillas de carbón y la sanguina –consistente en un óxido férrico llamado hematites– fueron el medio predilecto de diseño, a las que se agregó en el siglo XVII el descubrimiento del grafito, una variedad blanda del carbono que permitió su modelado en barras y, ya en el siglo XIX y mezclado con arcilla, la creación del moderno lápiz por el francés Nicolás Conté.

A su vez, la necesidad de utilizar pigmentos de color generó diferentes preparaciones que determinaron diversas técnicas de ejecución. La acuarela, si bien también se remonta en China a los inicios de la fabricación del papel, apareció en Europa a fines del siglo XV y consiste en una fina disolución del pigmento en agua, aglutinado mediante una goma vegetal, ya sea arábica o tragacanto. Su técnica se basa en la superposición de pinceladas, capa a capa, hasta alcanzar el efecto deseado, dado que cada pincelada, al secarse, permite que los pigmentos penetren en el papel, coloreando sus fibras. En la pintura a la acuarela se han destacado grandes paisajistas como John Constable y William Turner y, en nuestro medio, artistas como Leónie Matthis, Lola Frexas y Jorge Larco.



JORGE LARCO (1897 - 1967)
Descanso del modelo, s/d. Acuarela s/papel. 66 x 49 cm



MIGUEL CARLOS VICTORICA (1884 - 1955)
La cancionera, 1932. Pastel s/papel. 121 x 107 cm

La témpera o “temple”, por su parte, difiere de la acuarela en que se utilizan como aglutinantes grasas de origen animal, como glicerina, caseína y, mayoritariamente, la clara o la yema del huevo. Fue ampliamente utilizada desde el antiguo Egipto a la India y en el mundo clásico occidental. Es posible que haya sido reintroducida en Europa, en los primeros siglos de la Edad Media, a través del arte bizantino, dominando la pintura sobre tabla y al fresco hasta el Renacimiento, en que los pintores flamencos desarrollaron la técnica del óleo. A diferencia de la acuarela, que como dijimos obra por superposición de pincelada, en la témpera es posible mezclar los colores previamente en la paleta y, en lugar de colorear el papel, forma sobre el mismo una capa de materia.

En el caso del pastel, los pigmentos están suspendidos en un medio graso sin la incorporación de agua. Si bien algunos autores mencionan su conocimiento por Leonardo da Vinci, esta técnica floreció en Francia e Italia a fines del siglo XVI y fue ampliamente utilizada durante el período del Rococó en la pintura de retratos, destacándose los artistas Jean Chardin, Charles Le Brun, Maurice Quentin de la Tour y la veneciana Rosalba Carriera. A pesar de haber sido reemplazado por el óleo en el período Neoclásico, a partir de la Revolución Francesa, numerosos artistas como Jean François Millet y Edgard Degas siguieron cultivándolo.

Las anteriores técnicas de expresión plástica permiten la creación del diseño o motivo directamente sobre el soporte, en nuestro caso el papel, con la sola intervención de la mano del artista. Pero en algún momento surgió la inquietud o la necesidad de realizar múltiples copias de una misma obra, surgiendo una serie de procedimientos en que la misma está mediatizada por un material intermedio en el que se diseña el motivo para ser transferido, por estampado, sobre el papel u otro soporte, las que reciben el nombre genérico de grabado. Dicho material puede ser madera, metal, piedra, linóleo, etc., y podemos dividir los procedimientos con los que se los trabaja en dos grandes grupos, mecánicos y químicos. En el primero se destacan la xilografía, el buril y la punta seca, en que el soporte –de madera o metálico– es trabajado directamente mediante instrumentos cortantes, mientras en el segundo grupo distinguimos el grabado y la litografía, en los que dicho trabajo es realizado mediante ácidos u otros compuestos químicos. Párrafo aparte merecería la monocopia, en la que el motivo es pintado –con óleo, acuarela o tintas, en forma invertida– sobre metal, vidrio o porcelana y después transferido por presión al papel, técnica que exige gran pericia al artista dado que la impresión debe realizarse mientras los mismos aún están frescos.

Si bien la xilografía fue la primera técnica utilizada para la ilustración de libros, la aparición del aguafuerte en Occidente, durante el siglo XVI, desencadenó un proceso de democratización del arte que, a través de diversos procedimientos y sistemas, desemboca en los modernos procesos digitales de reproducción de la imagen. Consiste, básicamente, en recubrir la plancha metálica con un barniz sobre el cual se “raya” el

motivo sin incidir sobre el metal. Completado el mismo, la plancha es sumergida en una solución ácida que actúa donde no hay barniz, pudiendo controlarse la profundidad de los surcos que conforman el motivo según el tiempo del baño o, en su defecto, mediante la aplicación del llamado “barniz de corrección”, privilegiar las zonas donde la profundidad debe ser mayor. Terminado el proceso de mordido, se elimina el barniz y se procede a tirar la impresión.

A lo largo de los siglos, se produjeron diferentes innovaciones en este proceso básico, generalmente destinadas a lograr determinados efectos como granulados, medios tonos, etc., pero la verdadera revolución en las artes gráficas fue causada por la litografía, inventada por el alemán Aloys Senefelder hacia 1796, debido a su baratura, simpleza y facilidad de aprendizaje. En un primer momento, Senefelder procedió a escribir textos con tinta grasa sobre piedra calcárea, sometiéndola después a la acción de ácidos para obtener una forma tipográfica, pero luego descubrió que se podía entintar la piedra antes de que se formase un relieve sobre la misma, si la misma estaba suficientemente húmeda. Este fenómeno se debe al principio básico de repulsión entre el agua y la grasa y ha sido el antecedente del moderno offset.

La litografía fue el primer proceso gráfico de reproducción de imágenes que permitió la distribución masiva de obras de arte originales o copias, la impresión segura y barata de partituras, etc., inaugurando un proceso de innovación técnica que, en alianza con la fotografía, permitió la difusión del arte entre grandes públicos, complementando la democratización de la cultura iniciada con la imprenta de tipos móviles, cuya invención respondió directamente a generalización del uso del papel, quizá el más exitoso soporte para escritura o expresión artística que ha utilizado la humanidad.

EL ARTE CONSTRUYENDO IDENTIDAD

Tradiciones, costumbres,
retratos y paisajes argentinos

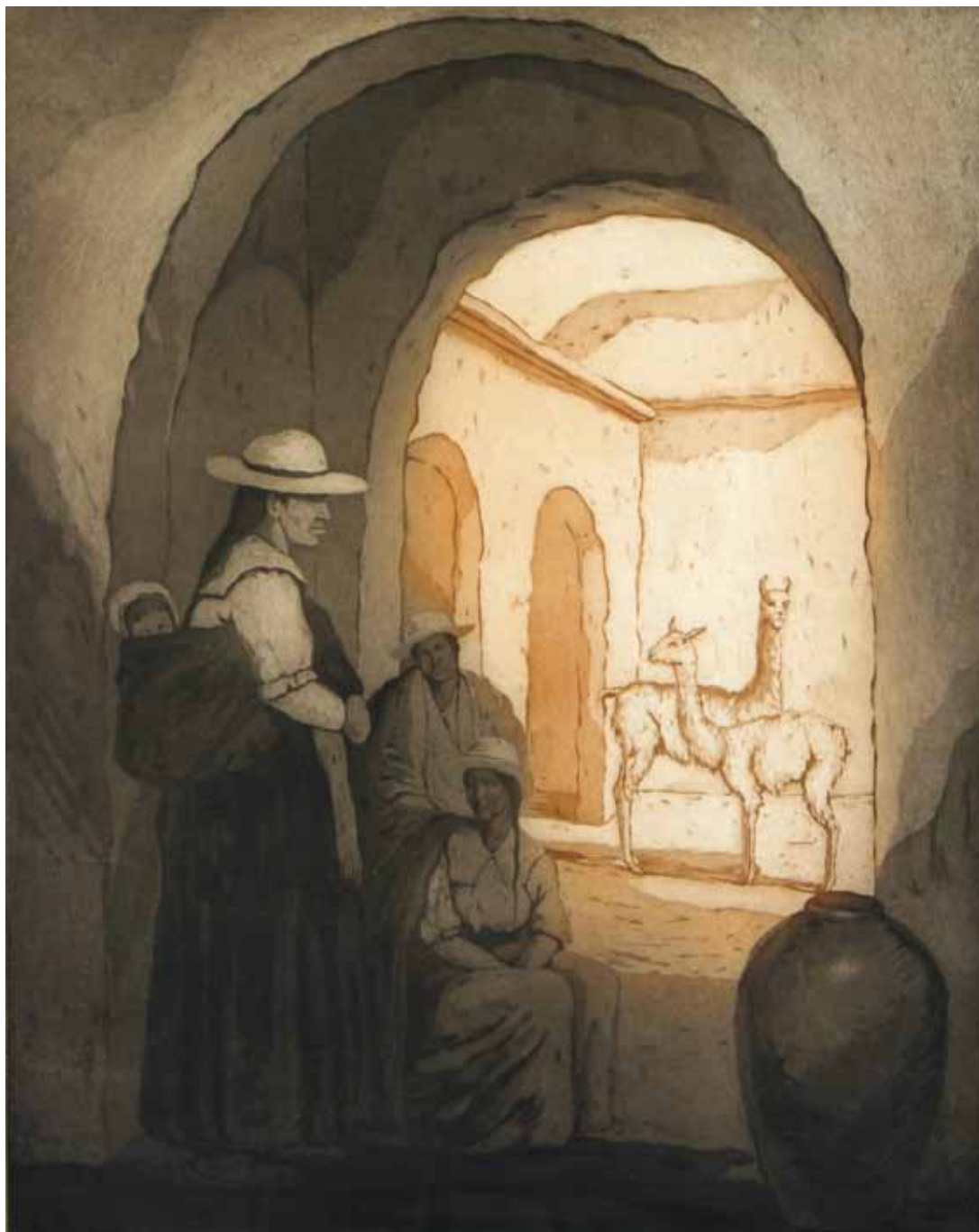
*"...El pensamiento que orientó la fundación del museo
y que sigue guiando a sus dirigentes, es el de que en
éste se hallen representados todos los artistas de toda la
República..." (B. Quinquela Martín)*



ADOLFO MONTERO (1889 - 1959)
San Santiago de Coctaca (Jujuy), 1940. Acuarela s/papel. 99,5 x 68,5 cm



LEÓNIDAS MAGGIOLO (1898 - 1963)
Escena típica de Tilcara, s/d. Aguafuerte s/papel. 46,5 x 54,3 cm



EZIO RAÚL BONGIORNO (1909 - s/d)
Coyas (Humahuaca), 1936. Aguatinta s/papel. 58 x 46 cm



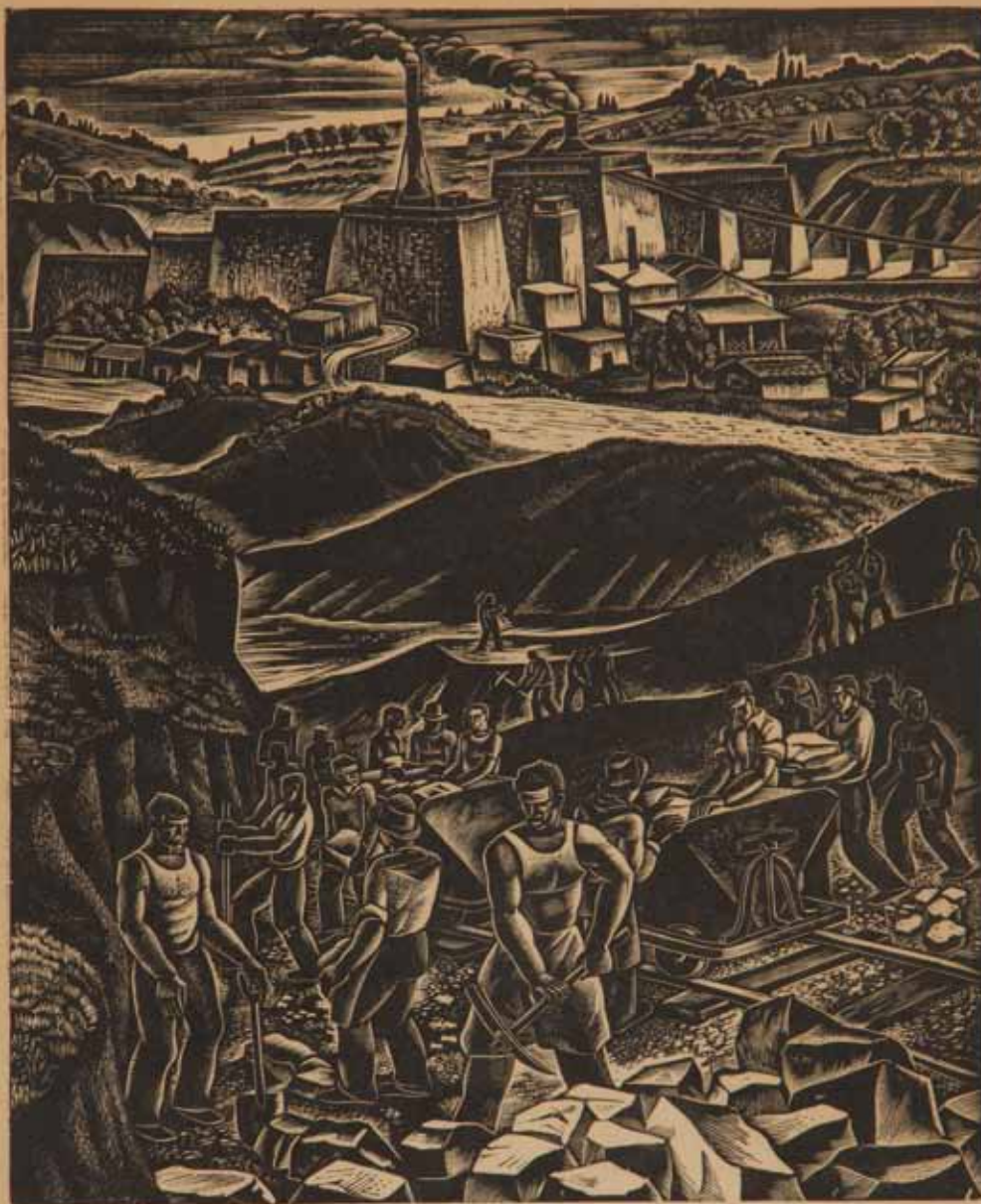
JUAN MANUEL SUERO (1909 - 1999)
Escena paraguaya, 1946. Témpera s/papel. 40 x 42 cm



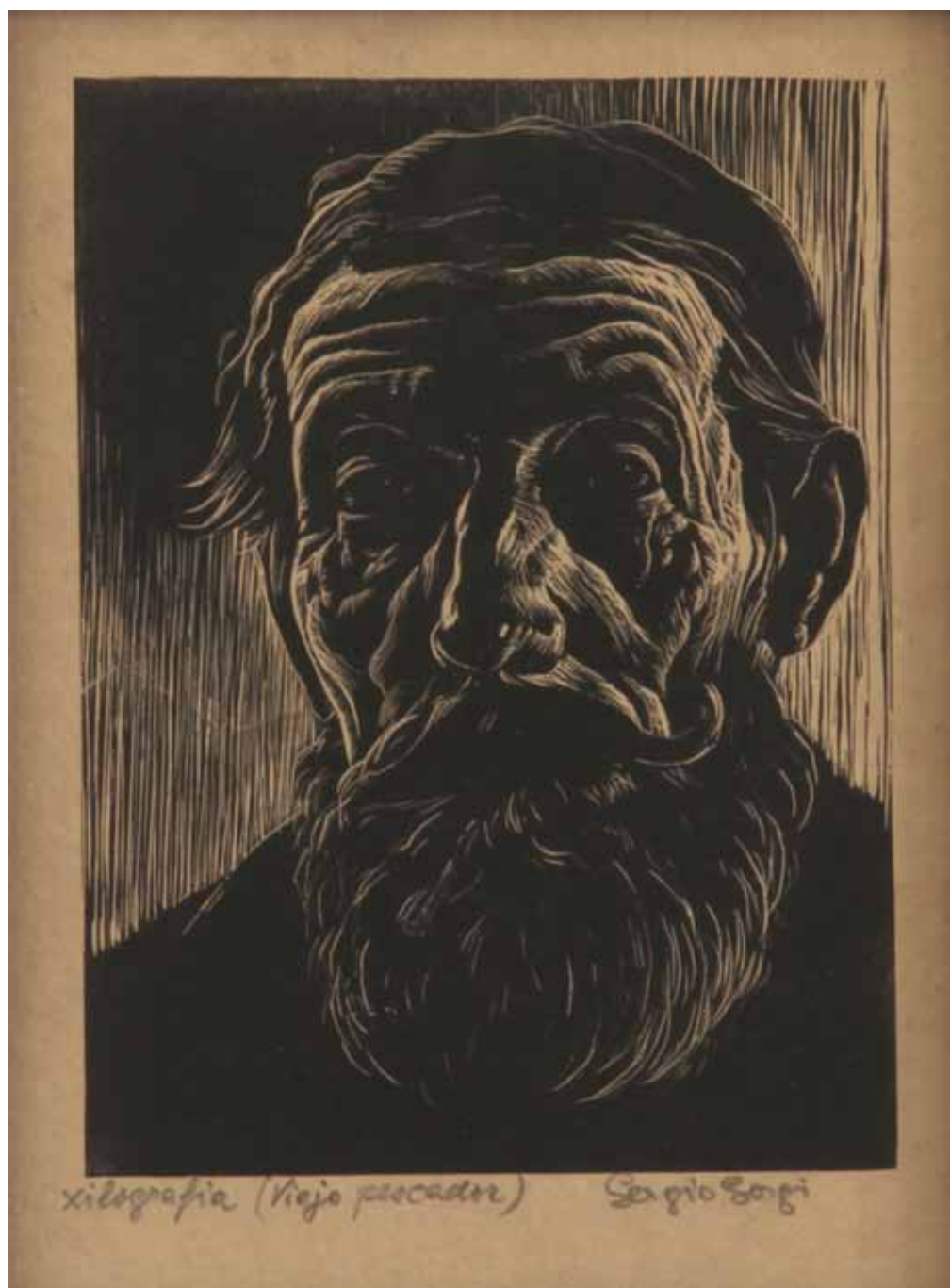
RAMÓN SUBIRATS (1891-1942)
La curandera de Huanacache, s/d. Carbonilla s/papel. 60 x 44 cm



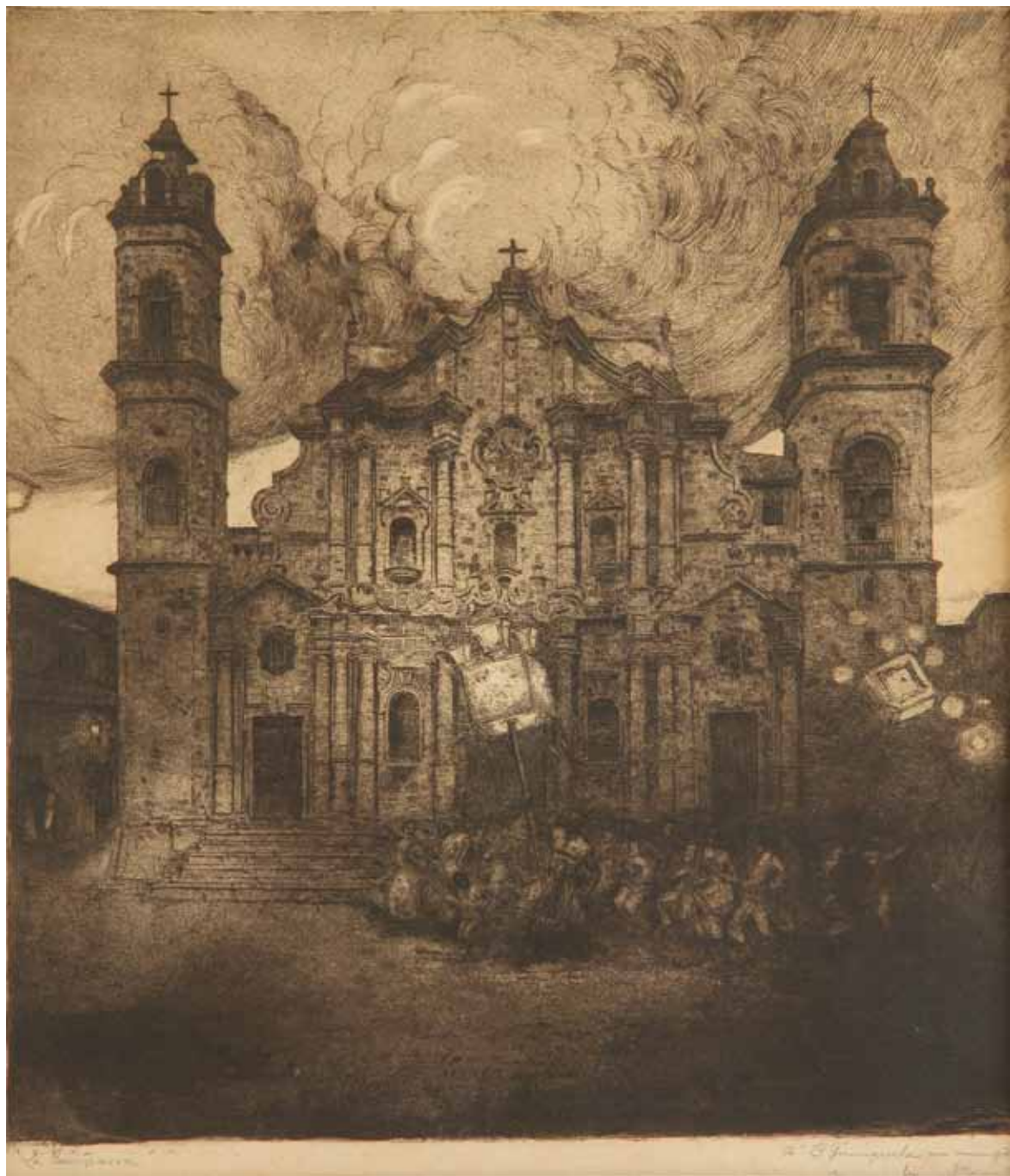
JUAN CARLOS IRAMAIN (1900 - 1973)
Minero de Mina Pirquita (Jujuy), 1961. Pastel s/papel. 58 x 47 cm



ALBERTO NICASIO (1904 - 1980)
Canteras del Pucará, 1941. Xilografía s/papel. 40 x 33 cm



SERGIO SERGI (1896 - 1973)
Viejo pescador, 1939. Xilografía s/papel. 18,5 x 14 cm



MIGUEL MARIANO (1885 - s/d)
La comparsa, 1928. Aguafuerte s/papel. 50 x 45 cm

JUAN MANUEL NAVARRO (1891- s/d)
Reliquia, 1939
 Aguafuerte s/papel. 32 x 44 cm



MAGDA ELISA PAMPHILIS (1919 - 2015)
La tropilla, 1943
 Barniz blando y aguada s/papel. 50 x 65 cm





SALVADOR SOLUCHI MATTANO (1902 - 1966)
La cabeza del Chacho, 1952. Aguafinta s/papel. 39 x 59 cm



LOS TRABAJOS Y LOS DÍAS

Escenas y proezas
de la vida cotidiana

“...Una pintura mural así, inspirada en nuestro pasado histórico, en nuestro folklore, en nuestra riqueza, en la lección moral del trabajo, será el mejor vehículo para que el pueblo sienta, espiritualmente, la grandeza de la argentinidad...” (B. Quinquela Martín)



JOSÉ ARATO (1893 - 1929)
Mujer con bolsa, s/d. Aguafuerte s/papel. 26 x 16 cm



AMÉRICO SILVIO GIMÉNEZ URREJOLA (1909 - s/d)
Dolor de los humildes, 1942. Tinta s/papel. 53,5 x 69 cm



JOSÉ ARATO (1893 - 1929)
La abuela, s/d. Aguafuerte s/papel. 32 x 23 cm



ADOLFO BELLOCQ (1899 - 1972)

La salida del Viático, 1918. Tinta plana s/papel. 58,5 x 85 cm



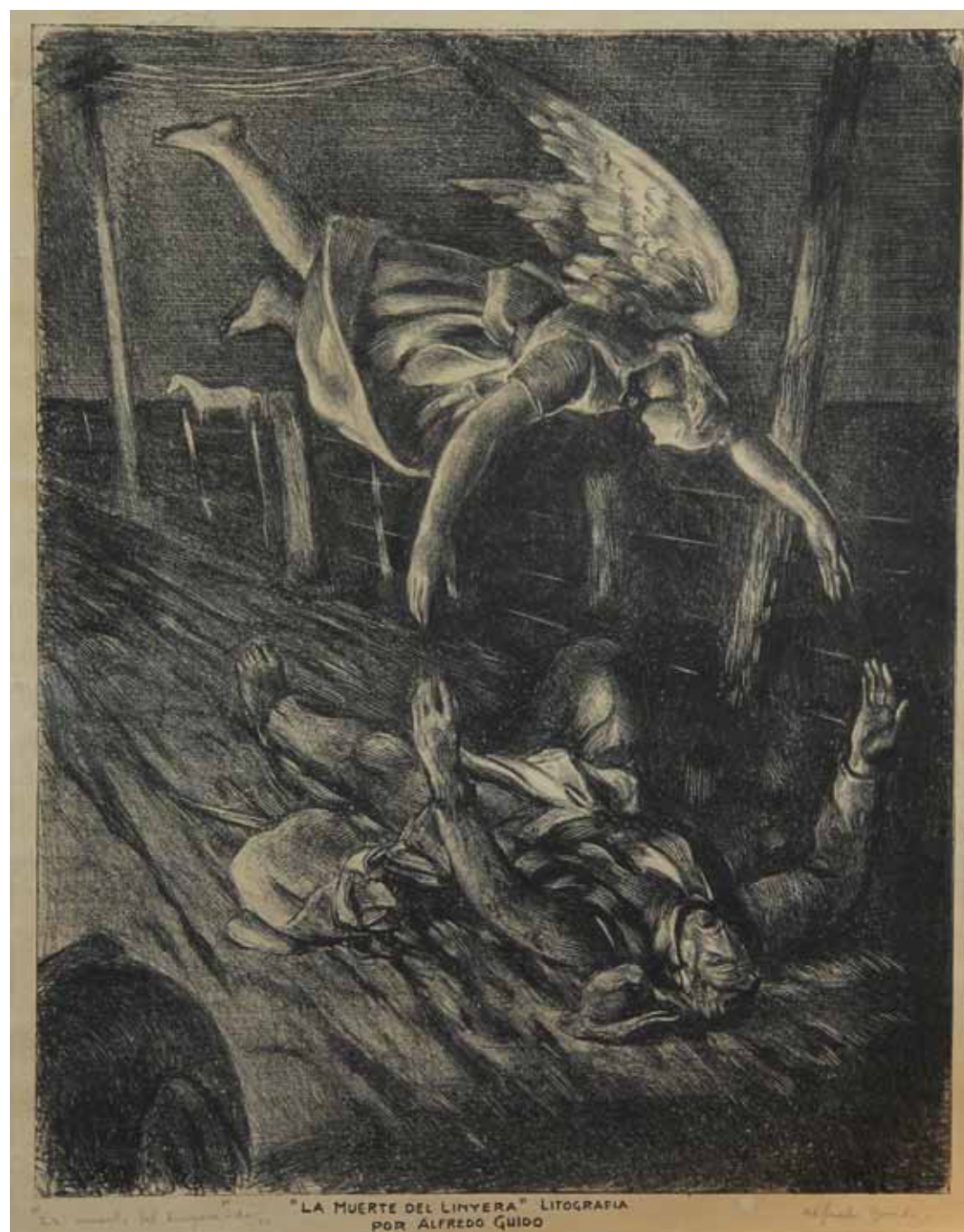


LUIS CAPUTO DEMARCO (1899 - 1994)
La perrera, s/d. Aguafuerte s/papel. 31 x 40 cm





ABRAHAM VIGO (1893 - 1957)
Fin de jornada, 1936. Aguafuerte s/papel. 22 x 32 cm



ALFREDO GUIDO (1892 - 1967)
La muerte del linyera, s/d. Litografía s/papel. 46 x 37 cm

LA CONQUISTA DE LA IMAGEN

El tema como "excusa"

"...La creación no puede estar supeditada a la contingencia de lo exterior (...) Lo subjetivo y lo objetivo se complementan en el acto de la creación..."

(B. Quinquela Martín)

JAVIER MAGGIOLO (1875 - 1956)
Pudor, 1920. Pastel s/papel. 146 x 73 cm





MIGUEL CARLOS VICTORICA (1884 - 1955)
Estudio de desnudo y perfil femenino, s/d.
Lápiz s/papel. 21 x 12,5 cm



MIGUEL CARLOS VICTORICA (1884 - 1955)
Estudio de torso y pie masculino, s/d
Lápiz s/papel. 21 x 12,5 cm



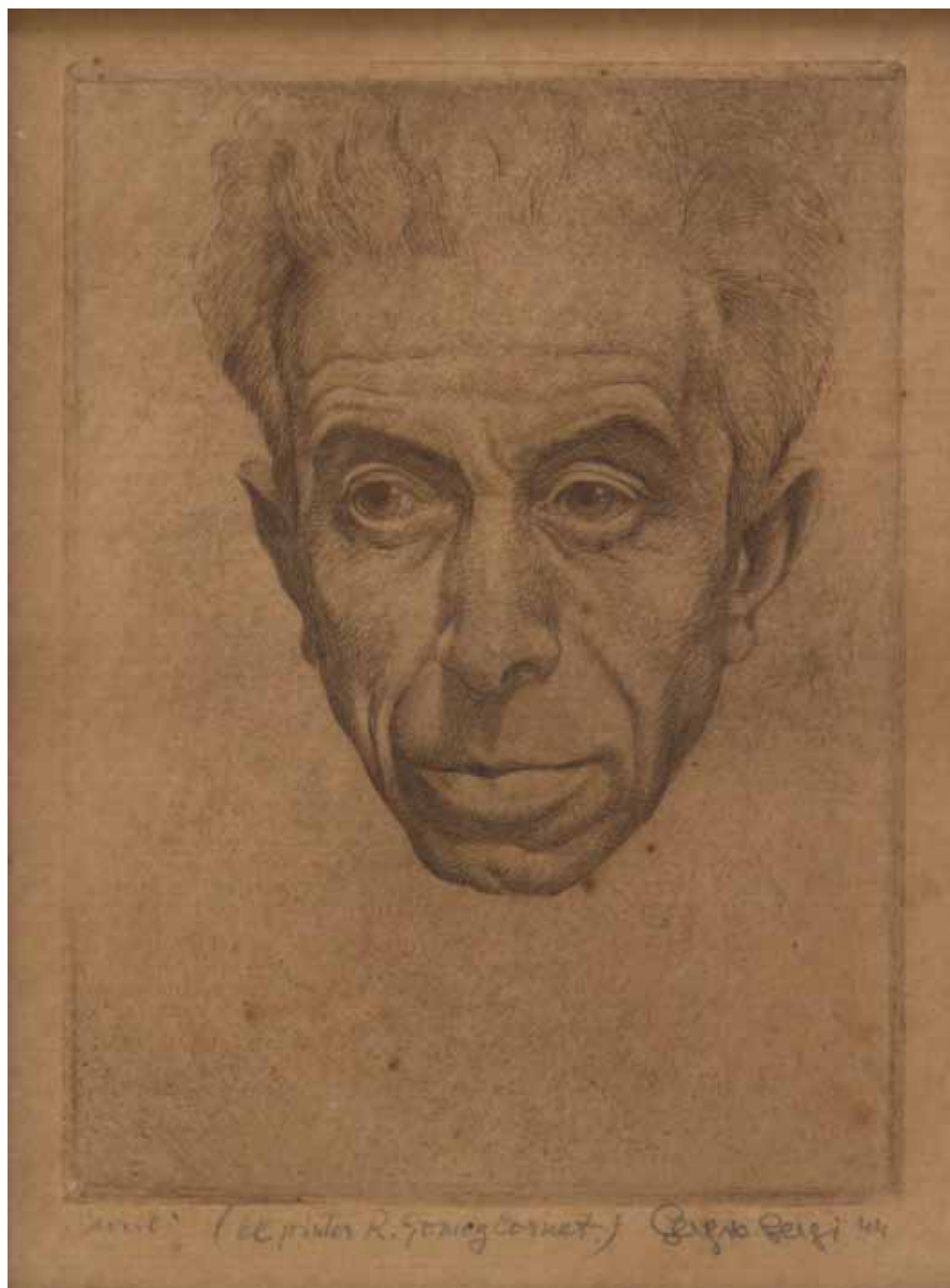
MIGUEL CARLOS VICTORICA (1884 - 1955)
Estudio de pimpollo a color, s/d
 Pastel s/papel. 25 x 15 cm



MIGUEL CARLOS VICTORICA (1884 - 1955)
Dibujo/Escrito. Carta a Victorica, 1954
 Pastel s/papel. 15 x 10,5 cm



MIGUEL CARLOS VICTORICA (1884 - 1955)
Apuntes de mi madre, 1914. Dibujo a lápiz s/papel. 36 x 28,5 cm



SERGIO SERGI (1896 - 1973)
El pintor Ramón Gómez Cornet, 1944. Grabado al buril s/papel. 25 x 18 cm



CATALINA MÓRTOLA DE BIANCHI (1889 - 1966)
Danza, s/d. Aguafuerte s/papel. 51 x 66 cm



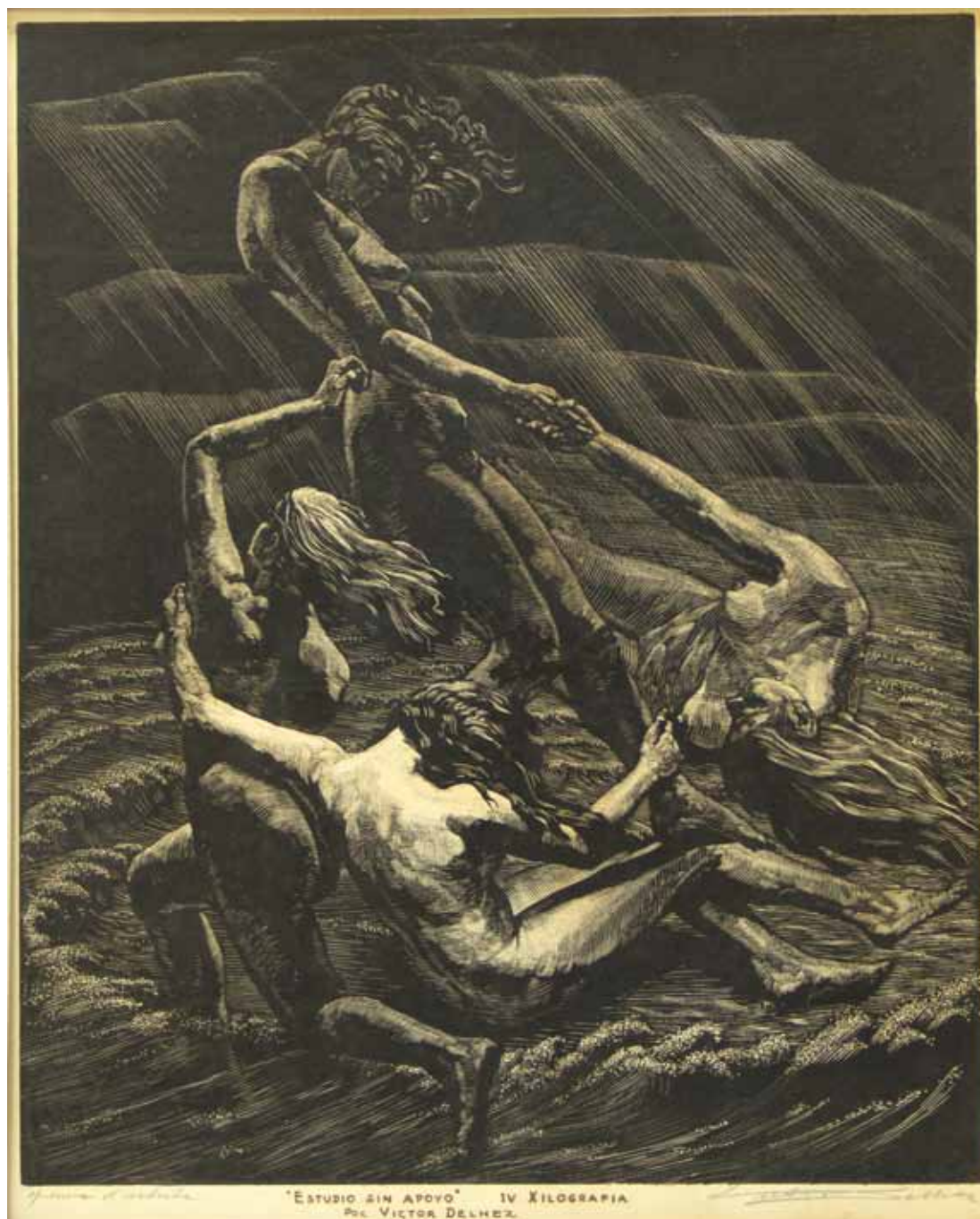
ALDO RAIMONDI (1902 - 1975)
Tenor italiano Beniamino Gigli, 1948. Acuarela s/papel. 149 x 119 cm



EDUARDO ALONSO CASELLAS (1917 - 2006)
Viejo rosal, s/d. Acuarela s/papel. 72 x 56 cm



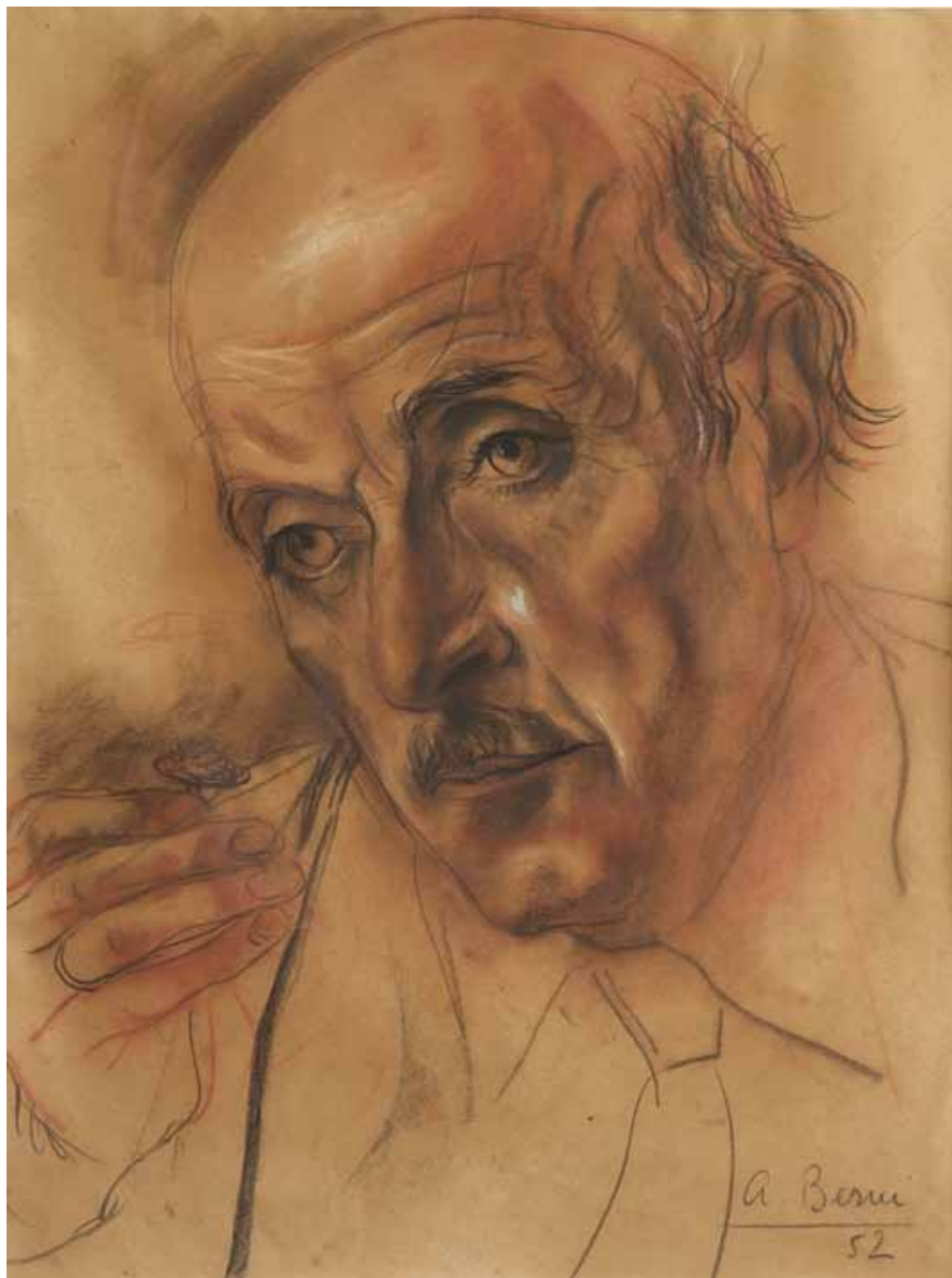
BRUNO VENIER (1914 - 1996)
Ensueño de amor, 1995. Aguatinta 1/10 s/papel. 100 x 65



VÍCTOR DELHEZ (1902 - 1985)
Estudio sin apoyo, s/d. Xilografía s/papel. 40 x 33 cm



DOMINGO MAZZONE (1908 - 1984)
Doña Juana la loca, 1936. Punta seca s/papel. 58 x 41 cm



ANTONIO BERNI (1905 - 1981)
El orfebre Cozzolino, 1952. Dibujo s/papel. 60 x 45 cm

LA BOCA Y EL ARTE... ESE ETERNO ROMANCE

Imágenes de la aldea
que vive en "estado de arte"

"... La Vuelta de Rocha era ya por sí misma una obra de arte, un cuadro natural y magnífico, siempre igual y siempre diferente (...) Allí estaban el río y el muelle, con sus barcos amarrados o en movimiento; la calle empedrada, con sus chatas y sus carros; las viejas casas de vecindad, alternando con galpones, aserraderos, depósitos de hierros y de lanas... y allí estaba, sobre todo, el trajín del puerto..." (B. Quinquela Martín)



EDMUNDO FILIPPINI (1922 - act1986)
Puerto, 1937. Aguafuerte s/papel. 25 x 32 cm



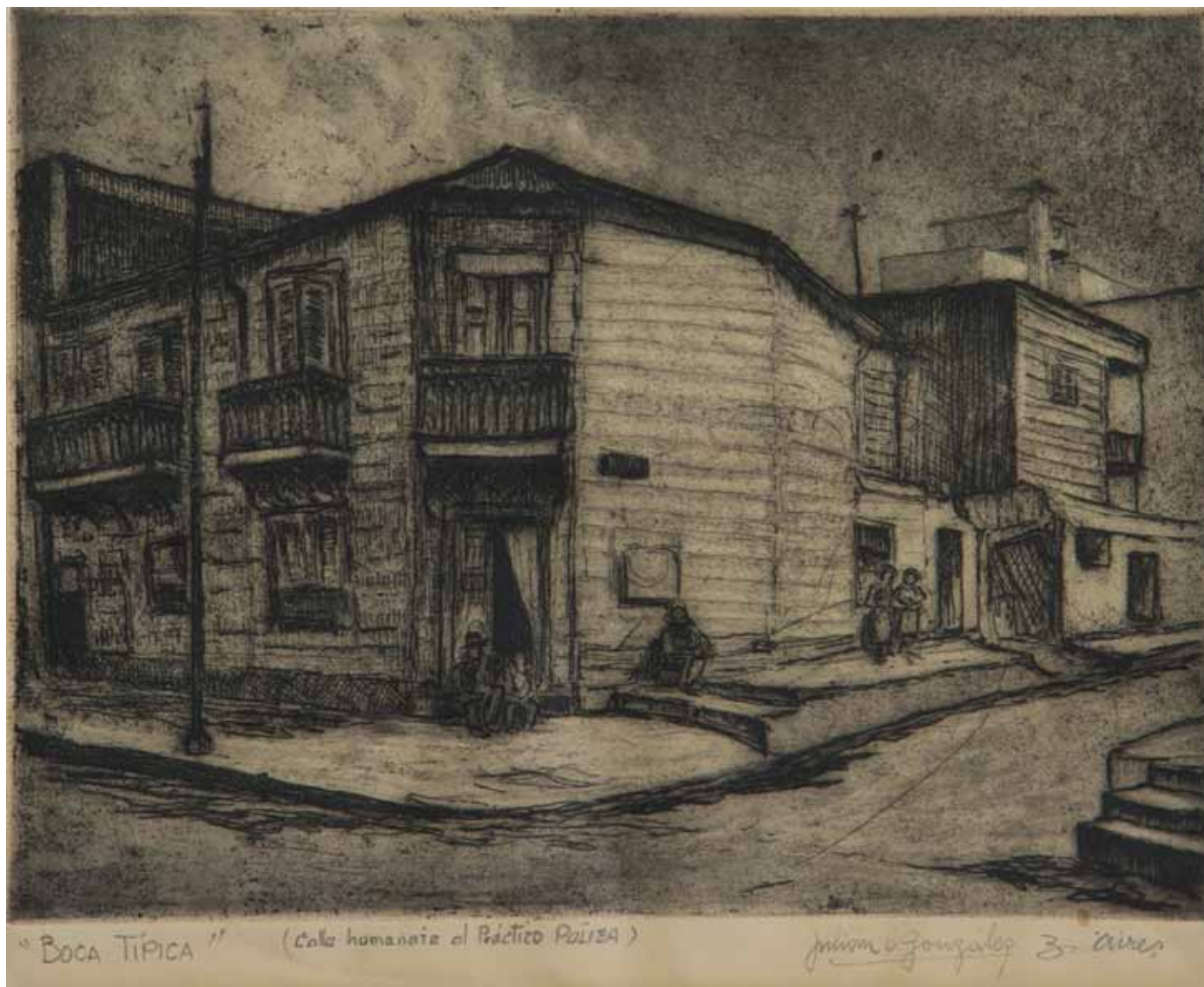
RICARDO CASTAÑO (1886 - 1938)
Reposo, 1933. Aguafuerte s/papel. 49 x 64 cm



ROBERTO CAPURRO (1903 - 1971)
Plena jornada o Levantando la red, s/d. Óleo s/papel. 70 x 52 cm



MARTÍN GIMENO (1889 - 1971)
Sin título, 1956. Témpera s/papel. 34 x 49,7 cm

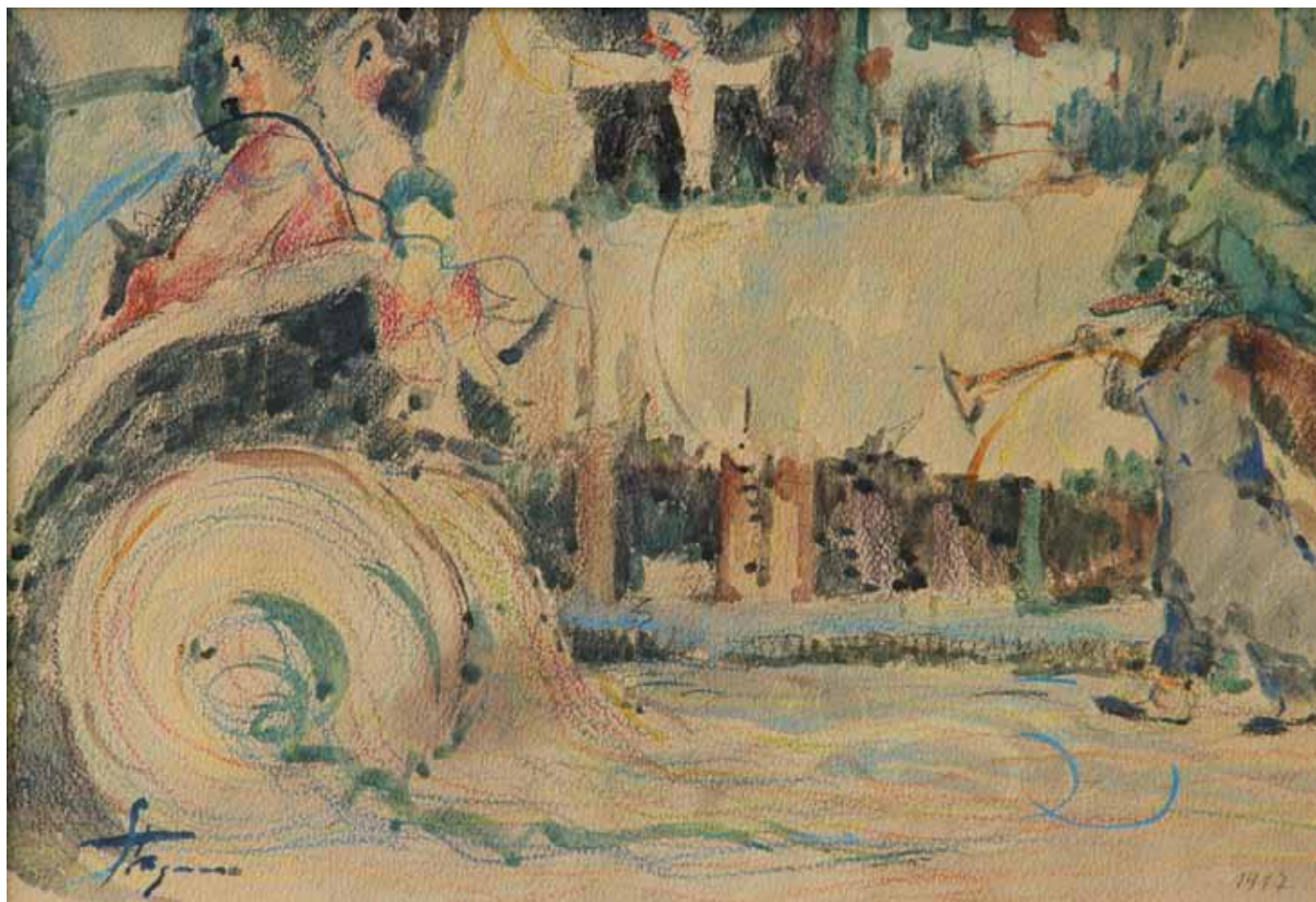




LUIS AUGUSTO CHAREUN (1901-1982)
La casa del poeta Bartolomé Botto, s/d. Monocopia s/papel. 39 x 44 cm



LEÓNIDAS MAGGIOLO (1898 - 1963)
Calle Palos, s/d. Aguafuerte s/papel. 40 x 50 cm



SANTIAGO STAGNARO (1888 - 1918)
Carnaval en La Boca, 1917. Acuarela s/papel. 21 x 30 cm



FORTUNATO LACÁMERA (1887 - 1951)
Interior, s/d. Acuarela s/papel. 53 x 48 cm



LOLA FREXAS (1924 - 2011)
La carbonería, 1977. Acuarela s/papel. 40 x 50 cm

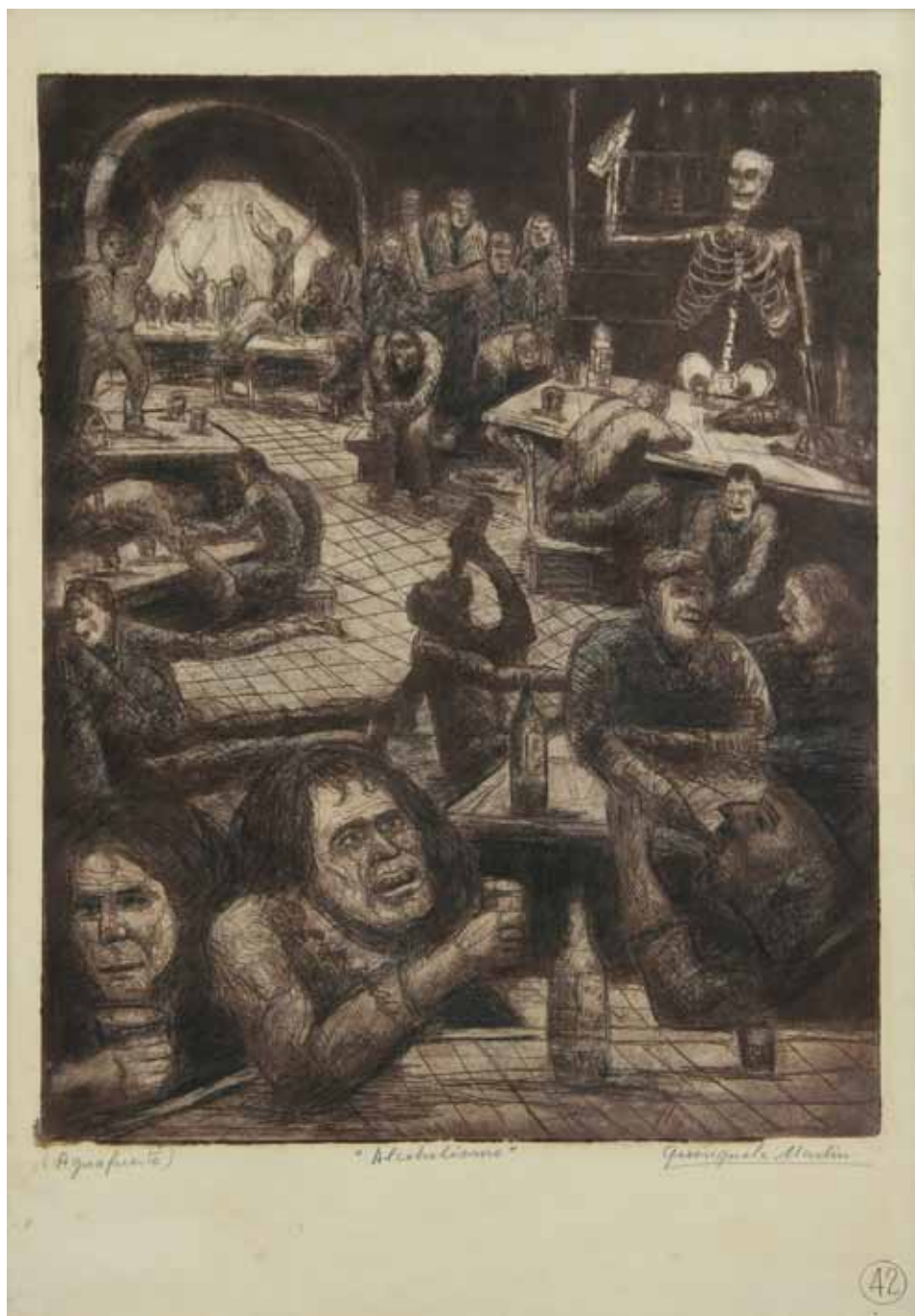


JOSÉ SEVILLA (1929 - 2013)
Calle de La Boca, 1962. Acuarela s/papel. 47 x 63 cm

QUINQUELA SOBRE PAPEL

Otros mundos de un artista
caleidoscópico

"Lo primero de todo es la idea el tema de la obra. Esto puede surgir en cualquier momento: de una observación, de una impresión, de una emoción, o bien de una reflexión sugerida por algún agente externo. Una vez que tengo la idea o el tema, hago muchos apuntes para ir concretando el asunto..." (B. Quinquela Martín)



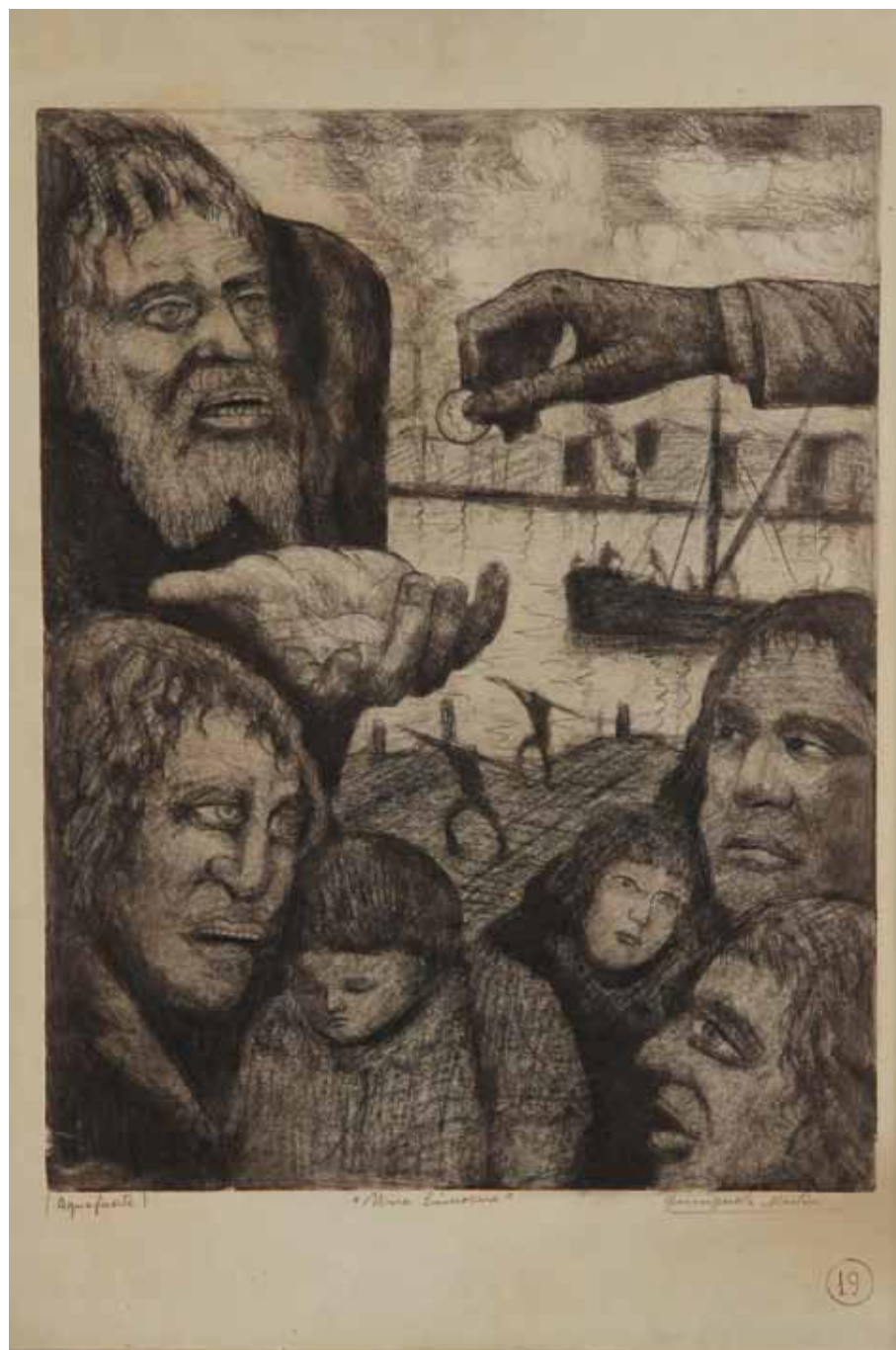
BENITO QUINQUELA MARTÍN (1890-1977)
Alcoholismo, c.1940. Aguafuerte s/papel. 65 x 50 cm



BENITO QUINQUELA MARTÍN (1890-1977)
Séptima sinfonía, c.1940. Aguafuerte s/papel. 65 x 50 cm



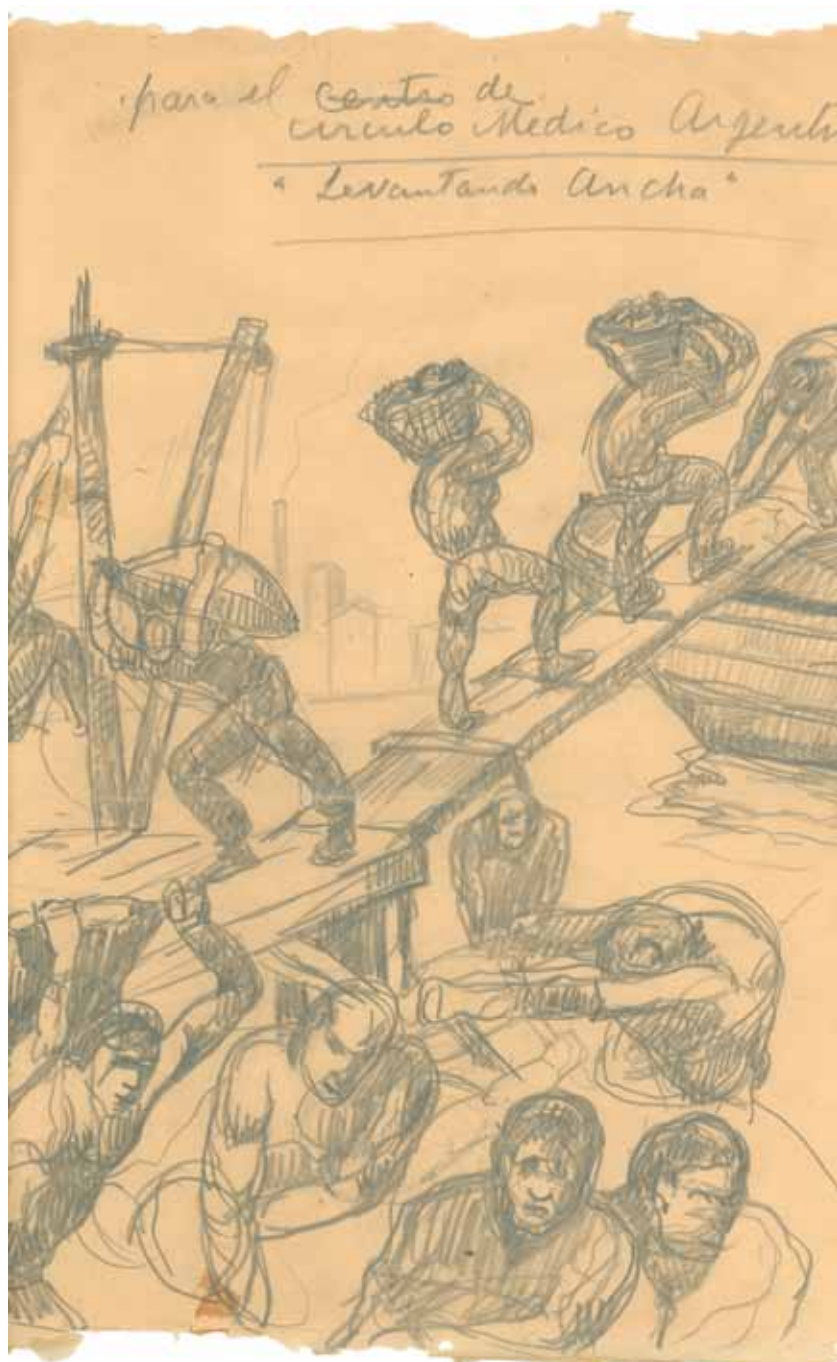
BENITO QUINQUELA MARTÍN (1890-1977)
Procesión en La Boca, c.1940. Aguafuerte s/papel. 65 x 50 cm



BENITO QUINQUELA MARTÍN (1890-1977)
Una limosna, c.1940. Aguafuerte s/papel. 65 x 50 cm



BENITO QUINQUELA MARTÍN (1890-1977)
Día de trabajadores, c.1940. Aguafuerte s/papel. 65 x 50 cm



BENITO QUINQUELA MARTÍN (1890-1977)

Sin título (Serie preparatoria para el mural "Levantando anclas"), s/d. Lápiz s/papel. 33,5 x 25 cm

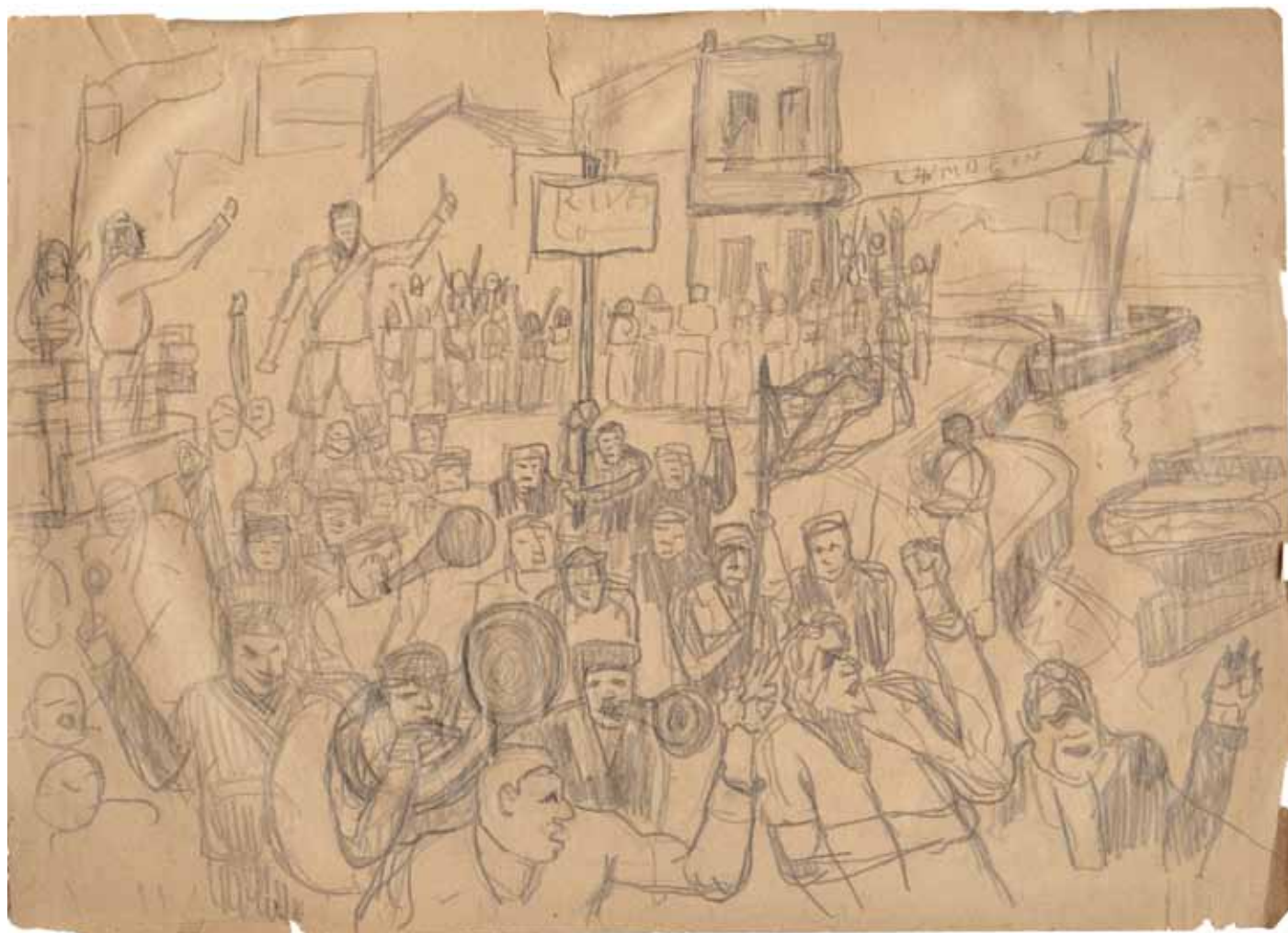


BENITO QUINQUELA MARTÍN (1890-1977)
Sin título, s/d. Lápiz s/papel. 27,5 x 19,5 cm



BENITO QUINQUELA MARTÍN (1890-1977)

Sin título (Serie preparatoria para el mural "Fogata de San Juan"), c. 1936. Lápiz s/papel. 20,5 x 28,5 cm



BENITO QUINQUELA MARTÍN (1890-1977)
Sin título (Serie preparatoria para el mural "El campeón"), c. 1937. Lápiz s/papel. 20,5 x 27 cm



BENITO QUINQUELA MARTÍN (1890-1977)

Sin título (Serie preparatoria para el mural "Música popular". Fachada de la casa de Juan de Dios Filiberto), c. 1936. Lápiz s/papel. 18 x 25,5 cm



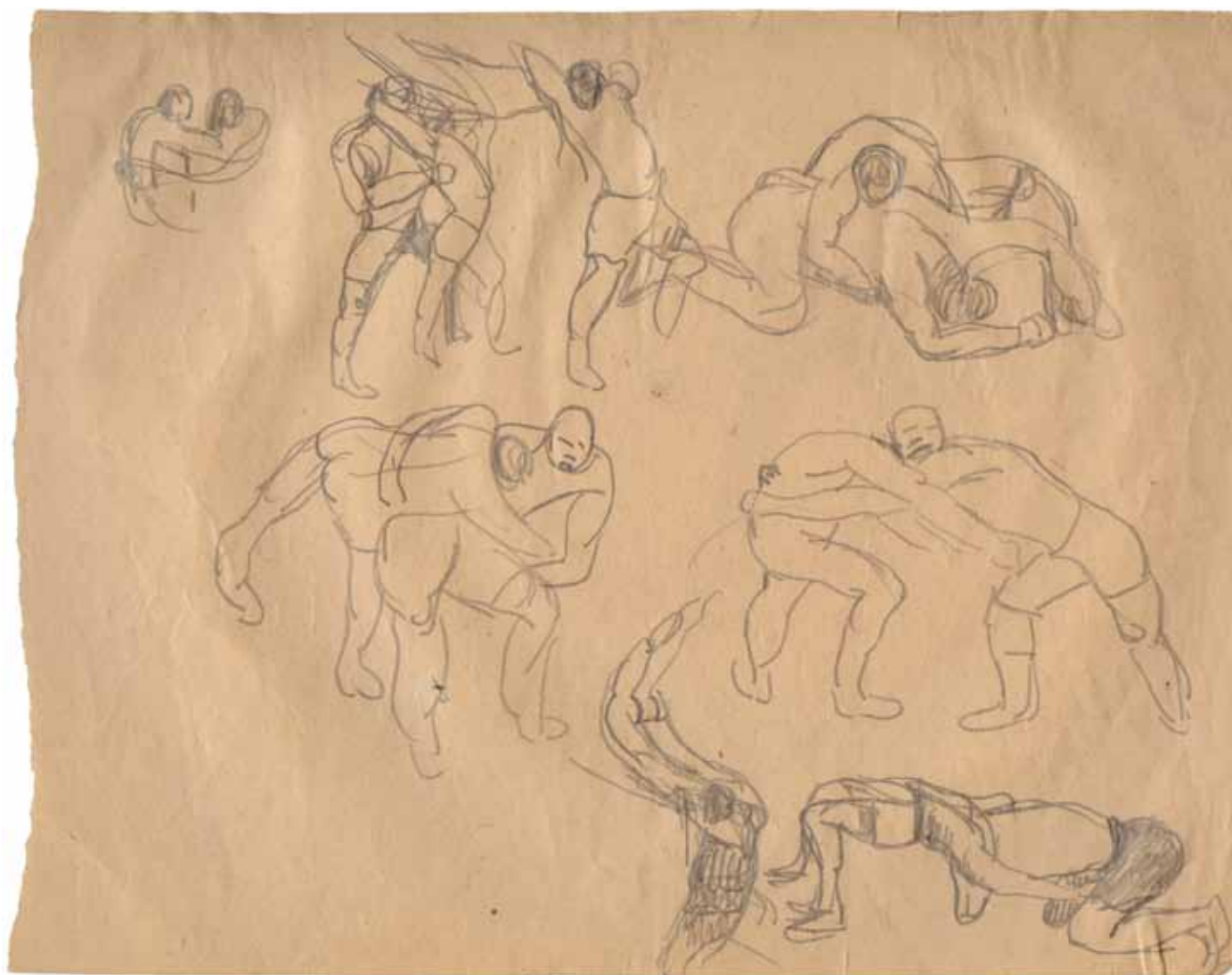
BENITO QUINQUELA MARTÍN (1890-1977)
 Sin título (*Serie preparatoria para el mural*
 "Cargadoras de naranjas en Corrientes"), c. 1936
 Lápiz s/papel. 20,5 x 28,5 cm



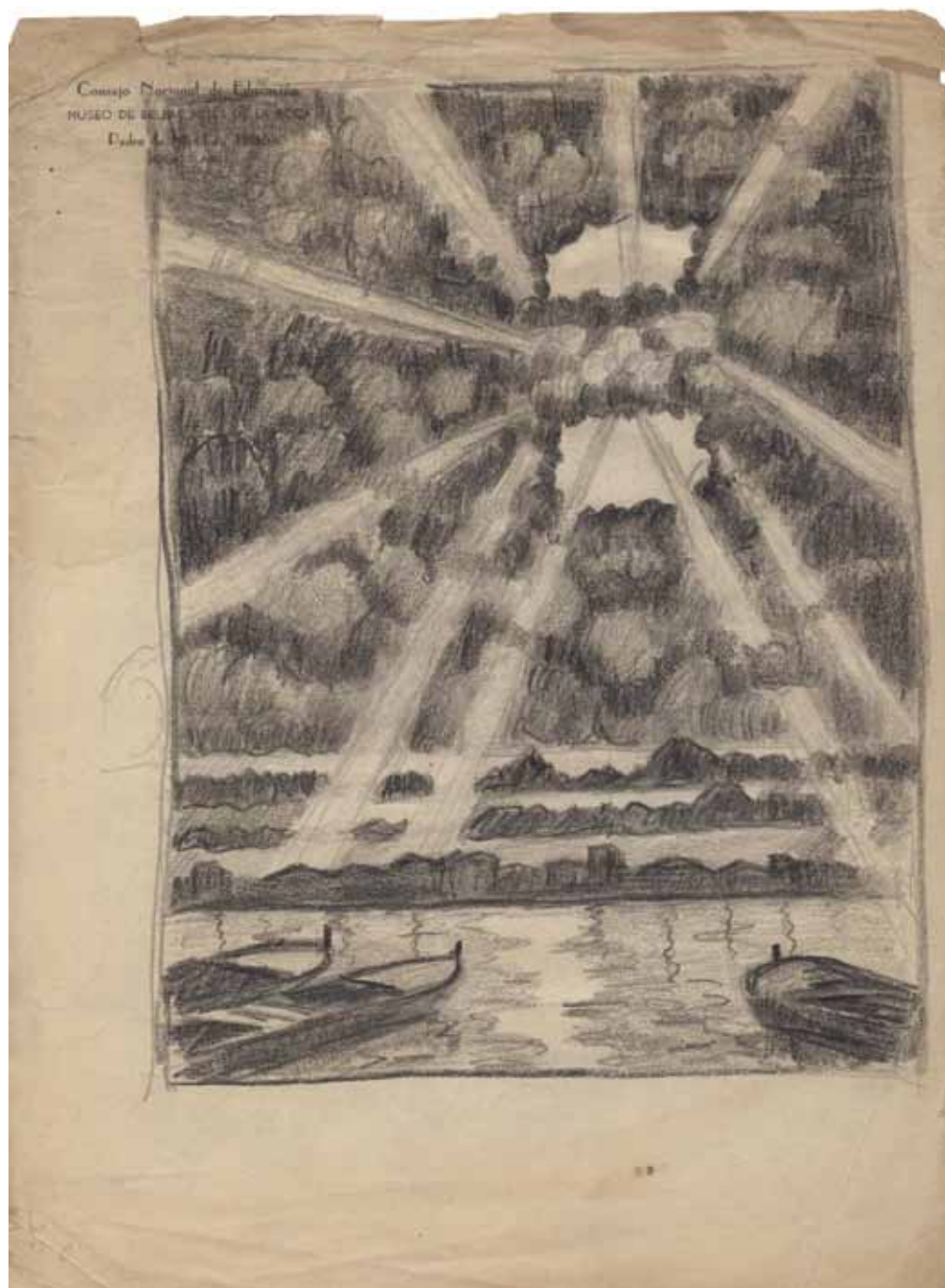
BENITO QUINQUELA MARTÍN (1890-1977)
 Sin título (*Serie preparatoria para el mural*
 "Cosedores de velas"), c. 1936 Lápiz s/papel.
 20,5 x 28,3 cm



BENITO QUINQUELA MARTÍN (1890-1977)
Sin título, s/d. Lápiz s/papel. 28,5 x 22,5 cm



BENITO QUINQUELA MARTÍN (1890-1977)
Sin título (Luchadores), s/d. Lápiz s/papel. 20,5 x 27 cm



BENITO QUINQUELA MARTÍN (1890-1977)
Sin título (Serie de estudios de nubes), s/d. Lápiz s/papel. 30 x 22 cm



BENITO QUINQUELA MARTÍN (1890-1977)
Sin título (Serie de estudios de nubes), s/d. Lápiz s/papel. 19 x 13 cm



BENITO QUINQUELA MARTÍN (1890-1977)
Sin título (Serie de estudios de nubes), s/d. Lápiz s/papel. 30 x 22 cm

LISTADO DE OBRAS

OBRAS SOBRE PAPEL

ALONSO CASELLAS, EDUARDO (1917 - 2006)
Viejo rosál, s/d. Acuarela s/papel. 72 x 56 cm

ANTONUCCIO, PEDRO (1902 - 1979)
Máscaras, s/d. Monocopia s/papel. 69 x 87 cm

ARATO, JOSÉ (1893 - 1929)
La abuela, s/d. Aguafuerte s/papel. 32 x 23 cm
Mujer con bolsa, s/d. Aguafuerte s/papel. 26 x 16 cm

BELLOCQ, ADOLFO (1899 - 1972)
La salida del Viático, 1918. Tinta plana s/papel 58,5 x 85 cm

BERNI, ANTONIO (1905 - 1981)
El orfebre Cozzolino, 1952. Dibujo s/papel. 60 x 45 cm

BONGIORNO, EZIO RAÚL (1909 - s/d)
Coyas (Humahuaca), 1936. Aguatinta s/papel 58 x 46 cm

CASTAÑO, RICARDO (1886 - 1938)
Reposo, 1933. Aguafuerte s/papel. 49 x 64 cm

CAPURRO, ROBERTO (1903 - 1971)
Plena jornada o Levantando la red, s/d
Óleo s/papel. 70 x 52 cm

CAPUTO DEMARCO, LUIS (1899 - 1994)
Escuela fronteriza, s/d. Aguafuerte s/papel 34 x 95 cm

CHAREUN, LUIS AUGUSTO (1901-1982)
La casa del poeta Bartolomé Botto, s/d
Monocopia s/papel. 39 x 44 cm

DELHEZ, VÍCTOR (1902 - 1985)
Estudio sin apoyo, s/d. Xilografía s/papel 40 x 33 cm

FREXAS, LOLA (1924 - 2011)
La carbonería, 1977. Acuarela s/papel. 40 x 50 cm

FILIPPINI, EDMUNDO (1922 - act1986)
Puerto, 1937. Aguafuerte s/papel. 25 x 32 cm

GIMÉNEZ URREJOLA, AMÉRICO SILVIO (1909 - s/d)
Dolor de los humildes, 1942. Tinta s/papel 53,5 x 69 cm

GIMENO, MARTÍN (1889 - 1971)
Sin título, 1956. Témpera s/papel. 34 x 49,7 cm

GONZÁLEZ, JULIÁN (1899 - 1968)
Boca típica, s/d. Aguafuerte s/papel. 24 x 31,5 cm

GUIDO, ALFREDO (1892 - 1967)
La muerte del linyera, s/d. Litografía s/papel 46 x 37 cm

IRAMAIN, JUAN CARLOS (1900 - 1973)
Minero de Mina Pirquita (Jujuy), 1961
Pastel s/papel. 58 x 47 cm

LACÁMERA, FORTUNATO (1887 - 1951)
Interior, s/d. Acuarela s/papel. 53 x 48 cm

LARCO, JORGE (1897 - 1967)
Descanso del modelo, s/d. Acuarela s/papel 66 x 49cm

MAGGIOLO, JAVIER (1875 - 1956)
Pudor, 1920. Pastel s/papel. 146 x 73 cm

MAGGIOLO, LEÓNIDAS (1898 - 1963)
Calle Palos, s/d. Aguafuerte s/papel. 40 x 50 cm

Escena típica de Tilcara, s/d. Aguafuerte s/papel 46,5 x 54,3 cm

MARIANO, MIGUEL (1885 - s/d)
La comparsa, 1928. Aguafuerte s/papel 50 x 45 cm

MAZZONE, DOMINGO (1908 - 1984)
Doña Juana la loca, 1936. Punta seca s/papel 58 x 41 cm

MONTERO, ADOLFO (1889 - 1959)
San Santiago de Coctaca (Jujuy), 1940

Acuarela s/papel. 99,5 x 68,5 cm

MUÑOZ, RAFAEL (1897 - 1981)
Feria, 1951. Monocopia s/papel. 64 x 49 cm

MÓRTOLA DE BIANCHI, CATALINA (1889 - 1966)
Danza, s/d. Aguafuerte s/papel. 51 x 66 cm

NAVARRO, JUAN MANUEL (1891-s/d)
Reliquia, 1939. Aguafuerte s/papel. 32 x 44 cm

NICASIO, ALBERTO (1904 - 1980)
Canteras del Pucará, 1941. Xilografía s/papel 40 x 33 cm

PAMPHILIS, MAGDA ELISA (1919 - 2015)
La tropilla, 1943. Barniz blando y aguada s/papel 50 x 65 cm

QUINQUELA MARTÍN, BENITO (1890-1977)
Alcoholismo, c.1940. Aguafuerte s/papel. 65 x 50 cm

Día de trabajadores, c.1940. Aguafuerte s/papel 65 x 50 cm

Procesión en La Boca, c.1940. Aguafuerte s/papel. 65 x 50 cm

Séptima sinfonía, c.1940. Aguafuerte s/papel 65 x 50 cm

Sin título (Serie Cargadores de naranjas), s/d. Lápiz s/papel. 20,5 x 28,5 cm

Sin título (Serie Casa de Filiberto), s/d. Lápiz s/papel. 18 x 25,5 cm

Sin título (Serie Cosedores de velas), s/d
Lápiz s/papel. 20,5 x 28,3 cm

Sin título (Escena de trabajo en barco con caldera), s/d. Lápiz s/papel. 27,5 x 19,5 cm

Sin título (Serie Día de trabajo), s/d Lápiz s/papel 28,5 x 22,5 cm

Sin título (Serie Fogata), s/d. Lápiz s/papel. 20,5 x 28,5 cm

Sin título (Serie levantando anclas), s/d. Lápiz s/papel. 33,5 x 25 cm

Sin título (Serie Nubes), s/d. Lápiz s/papel. 30 x 22 cm

Sin título (Serie Nubes), s/d. Lápiz s/papel. 19 x 13 cm

Sin título (Serie Nubes), s/d. Lápiz s/papel. 30 x 22 cm

Sin título (Serie River campeón), s/d. Lápiz s/papel 20,5 x 27 cm

Sin título (Serie River campeón), s/d. Lápiz s/papel 20,5 x 27 cm

Una limosna, c.1940. Aguafuerte s/papel. 65 x 50 cm

SERGI, SERGIO (1896 - 1973)
El pintor Ramón Gómez Cornet, 1944
Grabado al buril s/papel. 25 x 18 cm

SEVILLA, JOSÉ (1929 - 2013)
Calle de La Boca, 1962. Acuarela s/papel. 47 x 63 cm

SOLUCHI MATTANO, SALVADOR (1902 - 1966)

La cabeza del Chacho, 1952. Aguatinta s/papel
39 x 59 cm

SOUTO, HUMBERTO (1884 - 1955)

Quinquela Martín, s/d. Sanguina s/papel. 34,5 x 25 cm

STAGNARO, SANTIAGO (1888 - 1918)

Carnaval en La Boca, 1917. Acuarela s/papel
21 x 30 cm

SUERO, JUAN MANUEL (1909 - 1999)

Escena paraguaya, 1946. Témpera s/papel
40 x 42 cm

VENIER, BRUNO (1914 - 1996)

Ensueño de amor, 1995. Aguatinta 1/10 s/papel
100 x 65 cm

VICTORICA, MIGUEL CARLOS (1884 - 1955)

Apuntes de mi madre, 1914. Dibujo a lápiz s/
papel. 36 x 28,5 cm

Dibujo/Escrito. Carta a Victorica, 1954. Pastel s/
papel. 15 x 10,5 cm

Estudio de desnudo y perfil femenino, s/d. Lápiz s/
papel. 21 x 12,5 cm

Estudio de pimpollo a color, s/d. Pastel s/papel. 25 x 15 cm

Estudio de torso y pie masculino, s/d. Lápiz s/
papel. 21 x 12,5 cm

La cancionera, 1932. Pastel s/papel. 121 x 107 cm

VIGO, ABRAHAM (1893 - 1957)

Fin de jornada, 1936. Aguafuerte s/papel.
22 x 32 cm

Bibliografía

J. Dawson.: *Guía completa de grabado e impresión. Técnicas y materiales*, Madrid, Blume, 1996.

Max Doerner: *Los materiales de pintura y su empleo en el arte*. Barcelona, Reverté, 4ª ed. 1980.

Enciclopedia Universal Ilustrada Europeo-Americana. Barcelona, Hijos de J. Espasa [1930], tomo XLI.

Andrés Muñoz: *Vida novelesca de Quinquela Martín*. Buenos Aires, 1949, Ed. del autor.

Alejandro Nespral (Ed.): *Con raíces en la patria: Celulosa Argentina 50º Aniversario*. Buenos Aires, Celulosa Argentina S. A., 1980.

M. Riat: *Técnicas gráficas: Una introducción a las técnicas de impresión y su historia*. Burriana (Valencia, España), 2006. Versión 3.00 en PDF del libro *Tècniques Gràfiques: Una introducció a les diferents tècniques i a la seva història*. Olot (Gerona, España), Aubert Impressor, 1983. En: <http://www.riat-serra.org/tgraf.html>, descargado el 02/02/2015.

José Amílcar Romanelli et al.: *El laboratorio en los museos*. Buenos Aires, 1994.

Diego Ruiz: *Los Niños Expósitos: Primera imprenta de Buenos Aires*. Buenos Aires, BP, 2005. Colección Informes del Sur N° 56.

— *Los peinetones de César Hipólito Bacle*. En "Museo Histórico Nacional". Año I, N° 1. Buenos Aires, MHN, junio 1998.

Se terminó de imprimir
en el mes de marzo de 2024
en DT Print S.A. Boulevard Alcorta 183 - Paso del Rey (1742),
Buenos Aires, República Argentina.
Tirada 1000 ejemplares.

MUSEO BENITO QUINQUELA MARTÍN



Buenos
Aires
Ciudad

Ministerio de Educación

MBQM

MUSEO BENITO QUINQUELA MARTÍN



ISBN 978-987-82828-2-4



9 789878 282824